

Ergebnisse Wildeinflussmonitoring (2019 – 2021)

Handlungsmöglichkeiten für Grundeigentümer und Jäger

14. März 2023

DI Werner Löffler

Inhalt

Waldbauliche Rahmenbedingungen

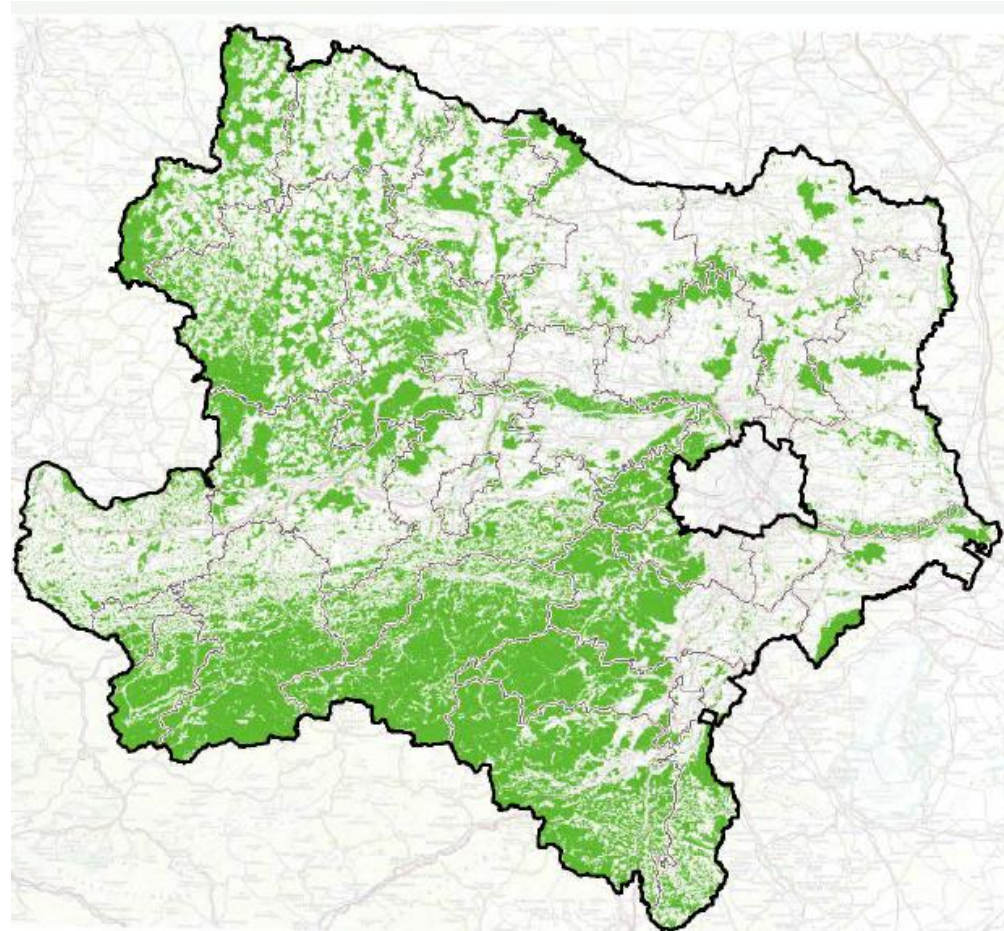
Ergebnisse Wildeinflussmonitoring

Handlungsmöglichkeiten für Grundeigentümer und Jäger

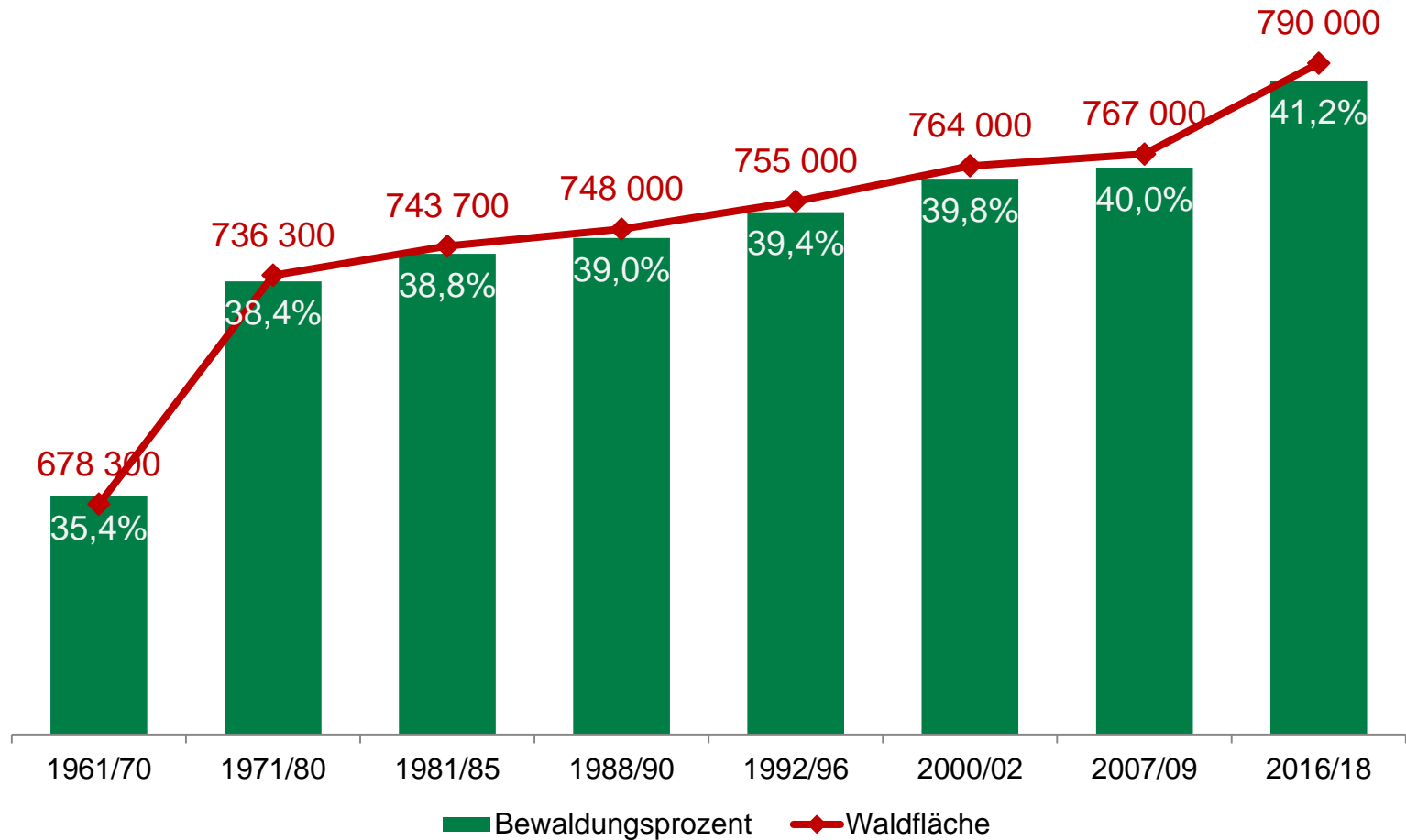
Jagdausschusswahlen

Wald in Niederösterreich (2016/2018)

- Landesfläche: 1,917.413 ha
- Waldfläche: 790.000 ha
- Bewaldungsprozent: 41,2%

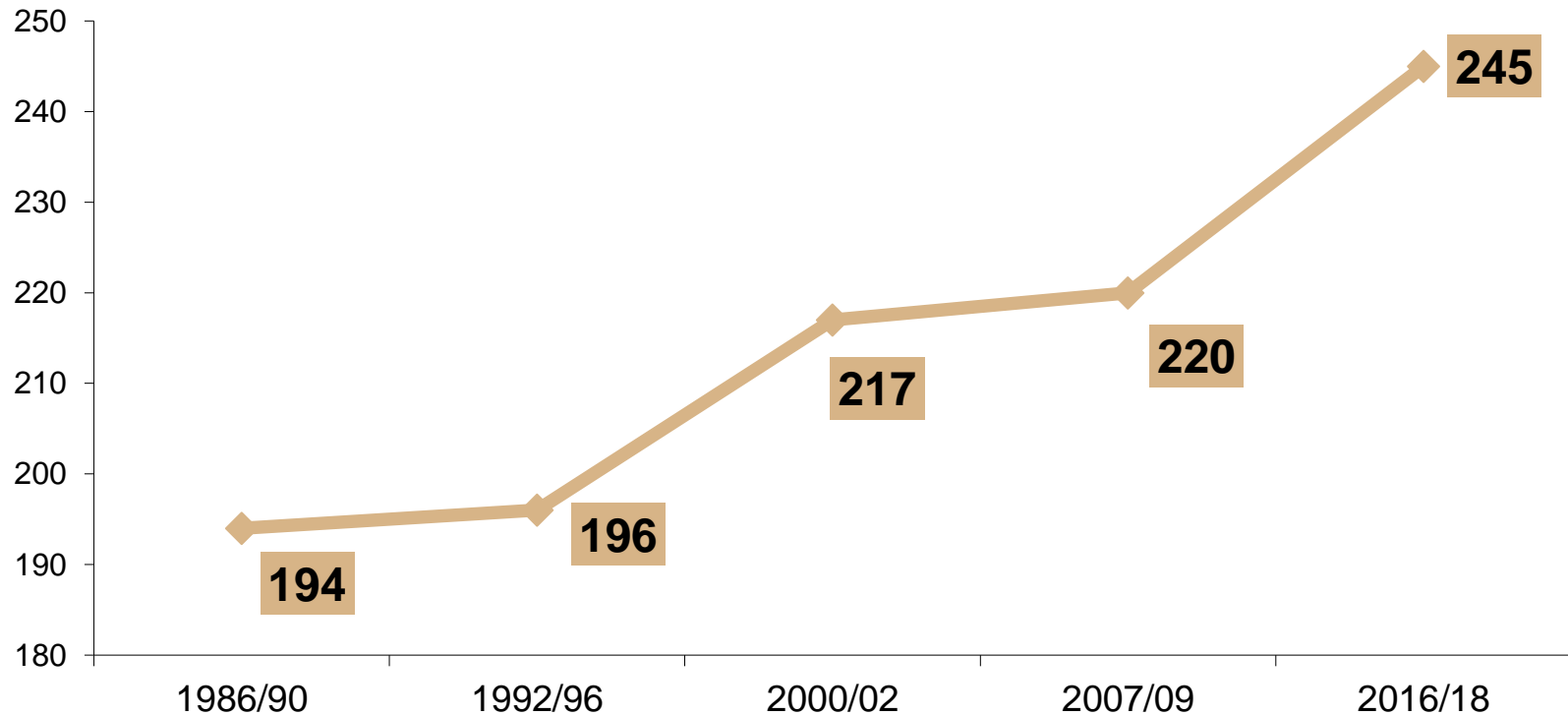


Entwicklung der Waldfläche in NÖ



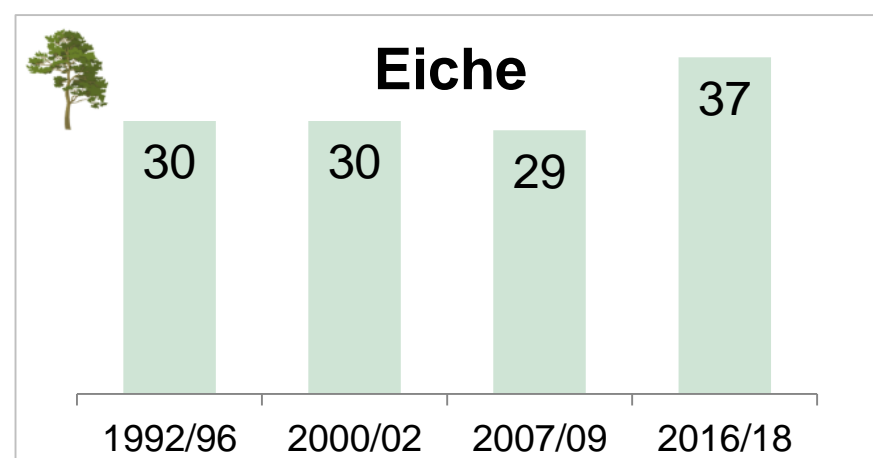
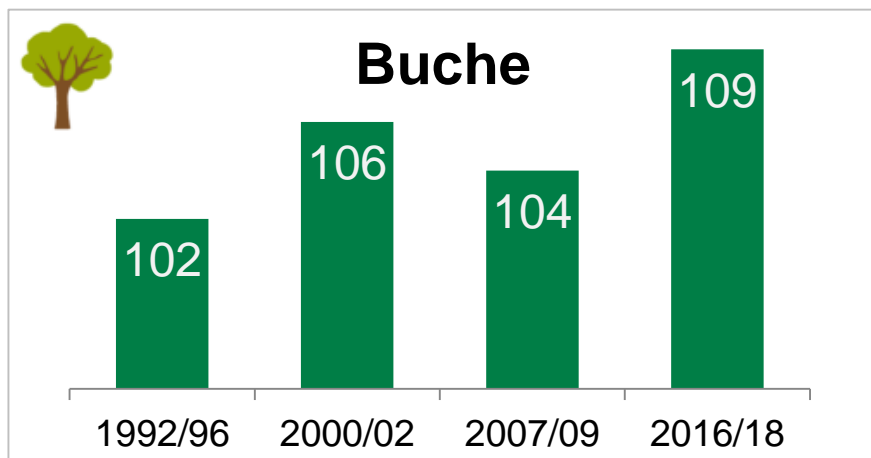
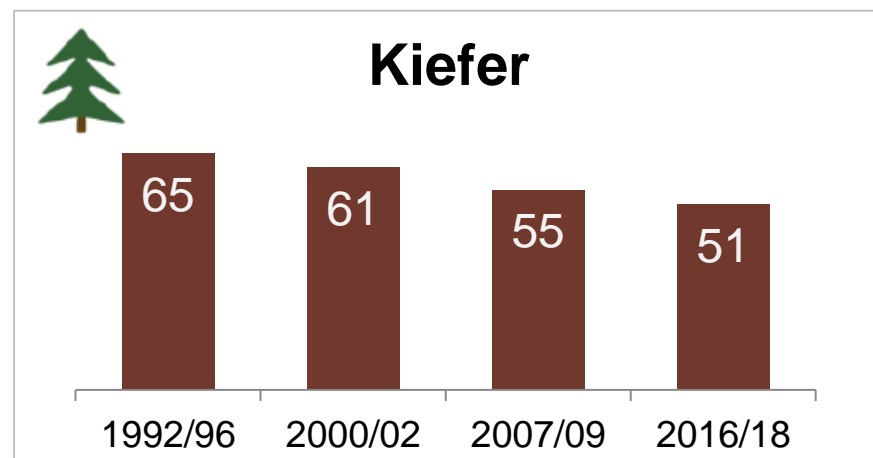
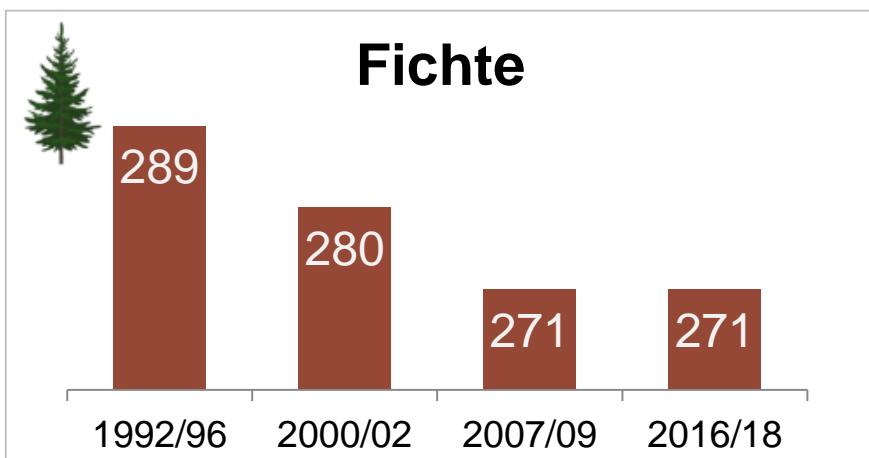
Entwicklung Holzvorrat in NÖ

in 100.000 Vfm



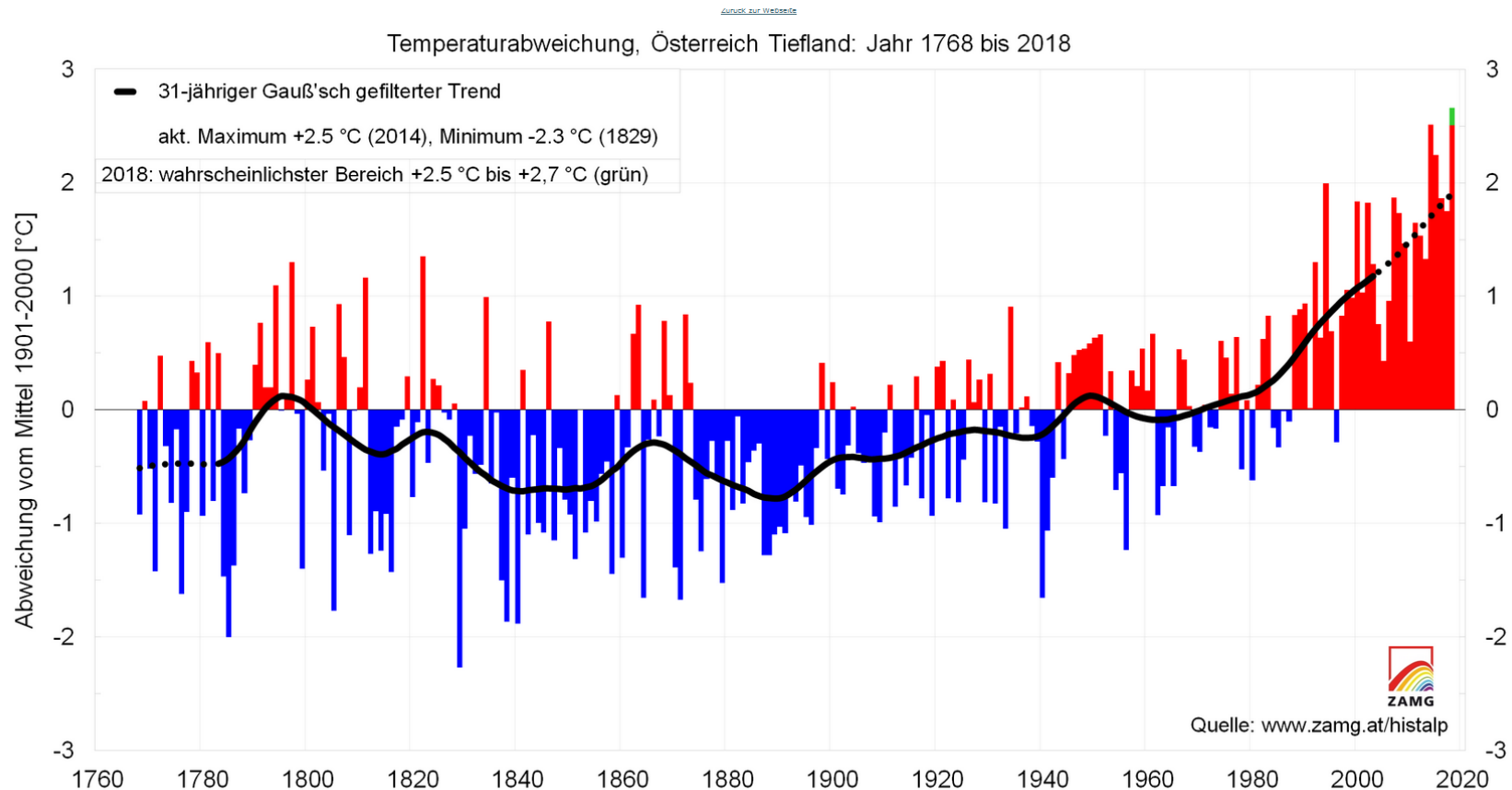
Baumartenentwicklung

(Ertragswald in 1.000 ha)

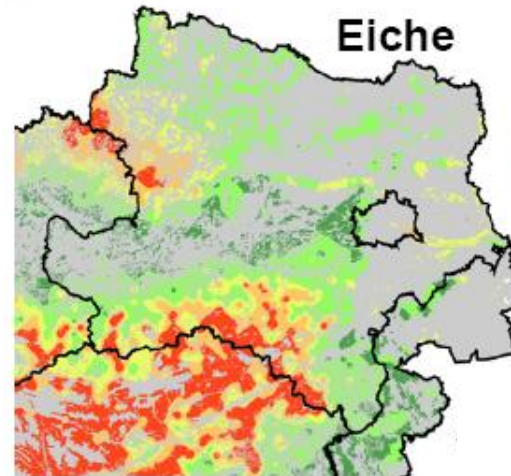
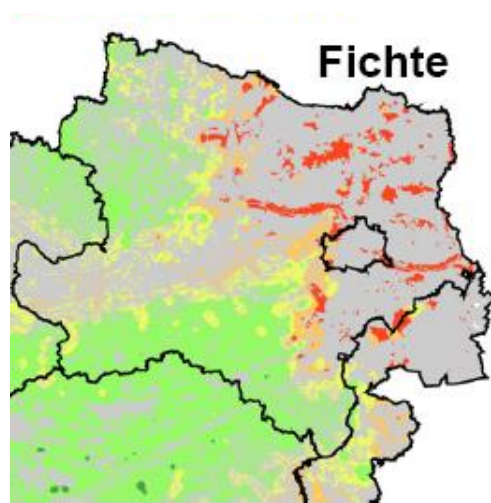


Quelle: Bundesforschungszentrum für Wald, Waldinventur

Einflussfaktoren: Temperaturabweichung in Österreich



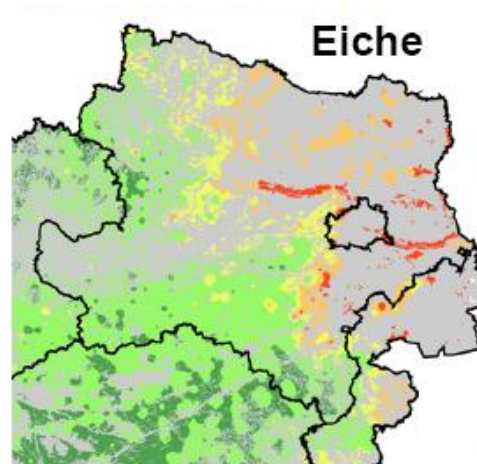
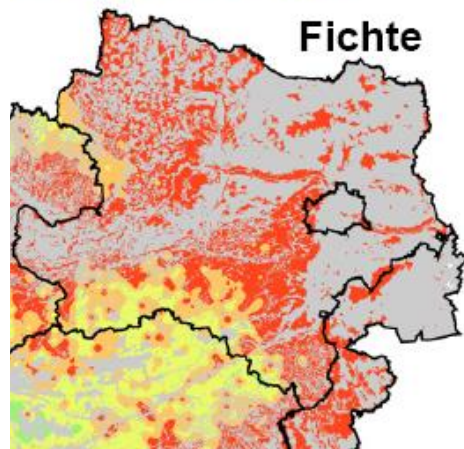
Unterschied Klimastress Heute - 2070



Veränderung + 1,8 - 4°C

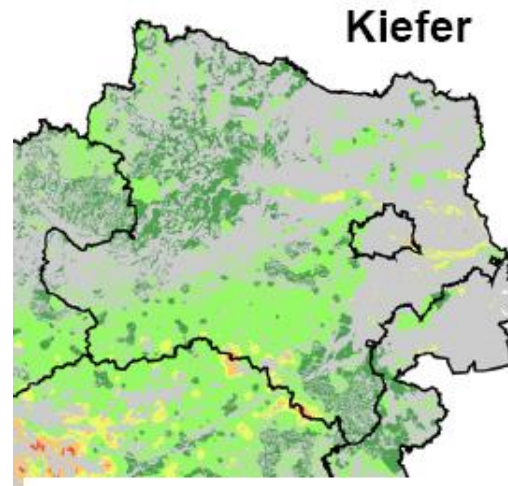
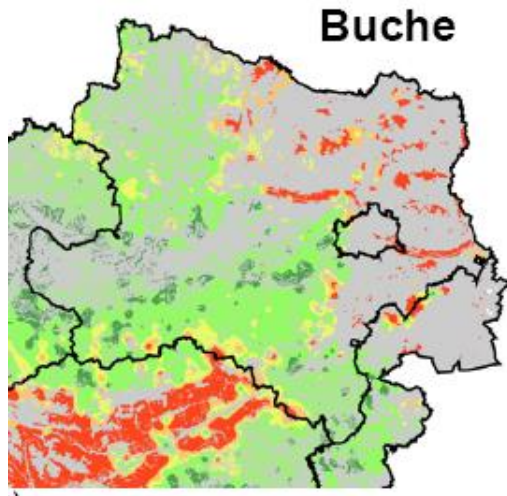
Sommer NS bis -40%

Klimastress



Universität für Bodenkultur Wien

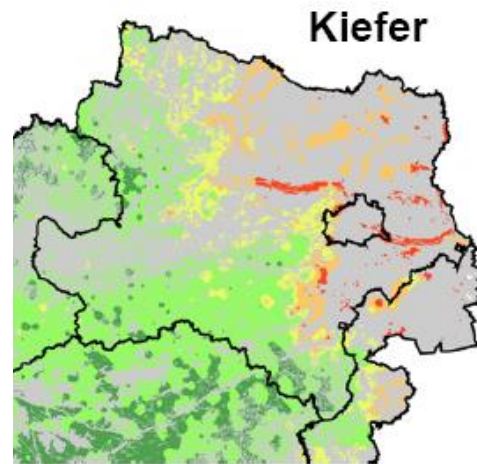
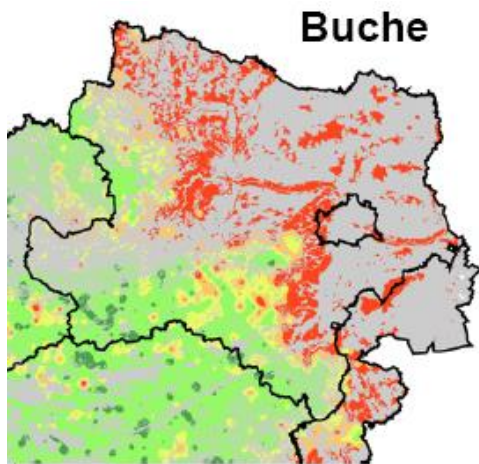
Unterschied Klimastress Heute - 2070



Veränderung + 1,8 - 4°C

Sommer NS bis -40%

Klimastress



Universität für Bodenkultur Wien

Was können wir tun?

Schäden jeder Art vermeiden



zB Rückeschäden, Verdichtungsschäden durch Maschinen, Wurzelschäden durch falsche Setzmethoden usw.

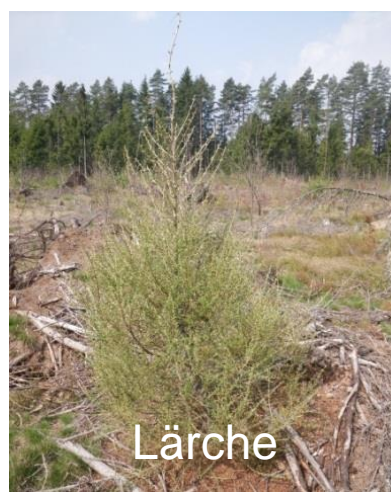


Bestände verjüngen – Mischbaumarten forcieren

- Naturverjüngung ist sehr kostengünstig
- Wurzelausbildung erfolgt ohne Störung – vor allem bei Pfahlwurzlern wie Eiche/Kiefer
- Geringerer Verbiss



Mischbaumarten einbringen (Standort, Herkunft)



Inhalt

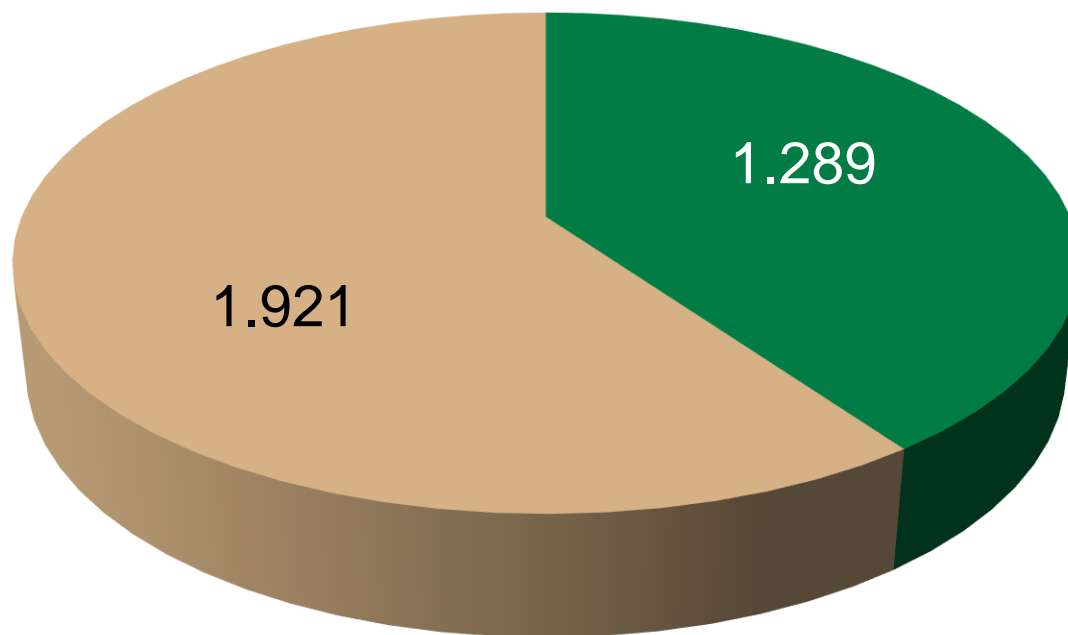
Waldbauliche Rahmenbedingungen

Ergebnisse Wildeinflussmonitoring

Handlungsmöglichkeiten für Grundeigentümer und Jäger

Jagdausschusswahlen

NÖ – Anzahl (3.210) Eigenjagden/Genossenschaftsjagden



■ Eigenjagd ■ Genossenschaftsjagd

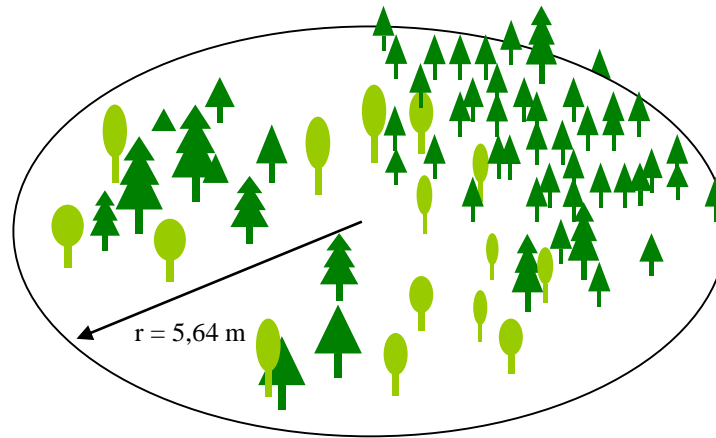
Wildeinflussmonitoring (WEM)

- Auftraggeber: BM für Land- und Forstwirtschaft
- Ziel: objektive Daten über den Wildeinfluss (1. Erhebung 2004 – 2006)
- Rahmenbedingungen: Vergleichbarkeit und Einfachheit
- Kontrolle der Aufnahmen durch Landesforstdirektion



Erhebung – mindestens 40 Flächen je Bezirk

Fläche: 100m²



Pflanzen > 10cm (Verbiss wird eher unterschätzt)



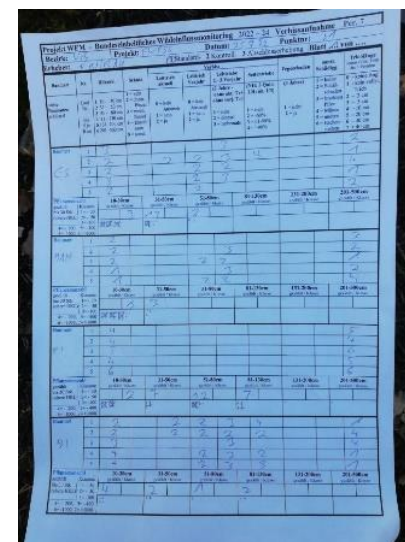
Ablauf Erhebungen

Einschulung durch Mitarbeiter des Bundesamt- und Forschungszentrum für Wald (BFW)

Erhebung im Gelände

Eingabe in die WEM Datenbank

Kontrollerhebungen



Was wird bewertet!

- **Kein/geringer Wildeinfluss:** die geforderte Mindestanzahl unverbissener Pflanzen ist vorhanden
- **Mittlerer Wildeinfluss:** Empfindlichere und seltenere Baumarten werden negativ beeinflusst.
Konkurrenzverhältnisse beginnen sich wildbedingt zu verschieben.
- **Starker Wildeinfluss:** der Verjüngungszeitraum verlängert sich erheblich.
Ziel- / Mischbaumarten fallen aus. Landeskultureller und / oder wirtschaftlicher Schaden entsteht.

Wildeinflussmonitoring NÖ

Periode 2016 - 2018

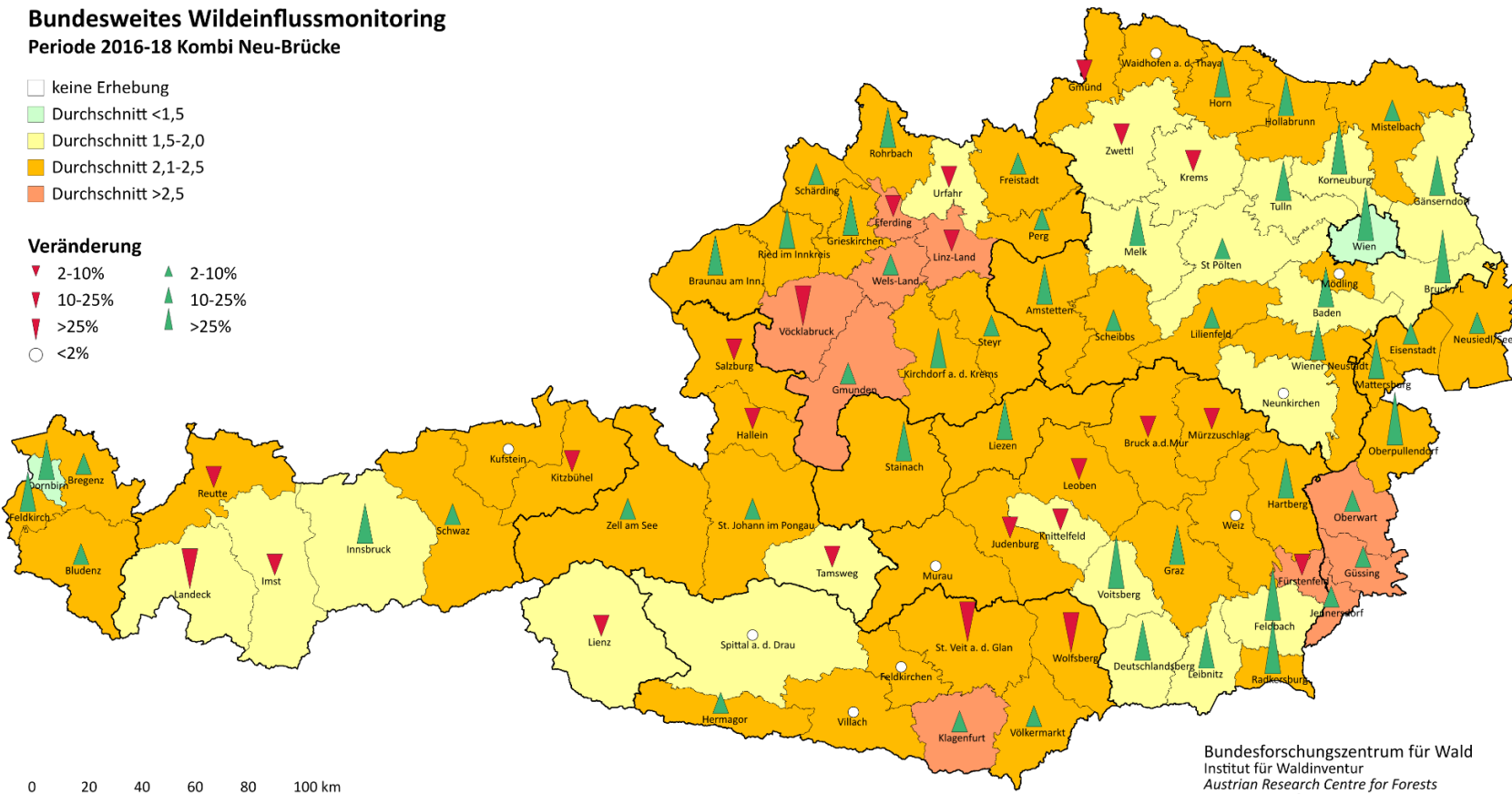
Bundesweites Wildeinflussmonitoring

Periode 2016-18 Kombi Neu-Brücke

- keine Erhebung
- Durchschnitt <1,5
- Durchschnitt 1,5-2,0
- Durchschnitt 2,1-2,5
- Durchschnitt >2,5

Veränderung

- ▼ 2-10%
- ▼ 10-25%
- ▼ >25%
- <2%
- ▲ 2-10%
- ▲ 10-25%
- ▲ >25%



Bundeforschungszentrum für Wald
 Institut für Waldinventur
 Austrian Research Centre for Forests
 Department of Forest Inventory
 Datum: 29.01.2019

Wildeinflussmonitoring NÖ

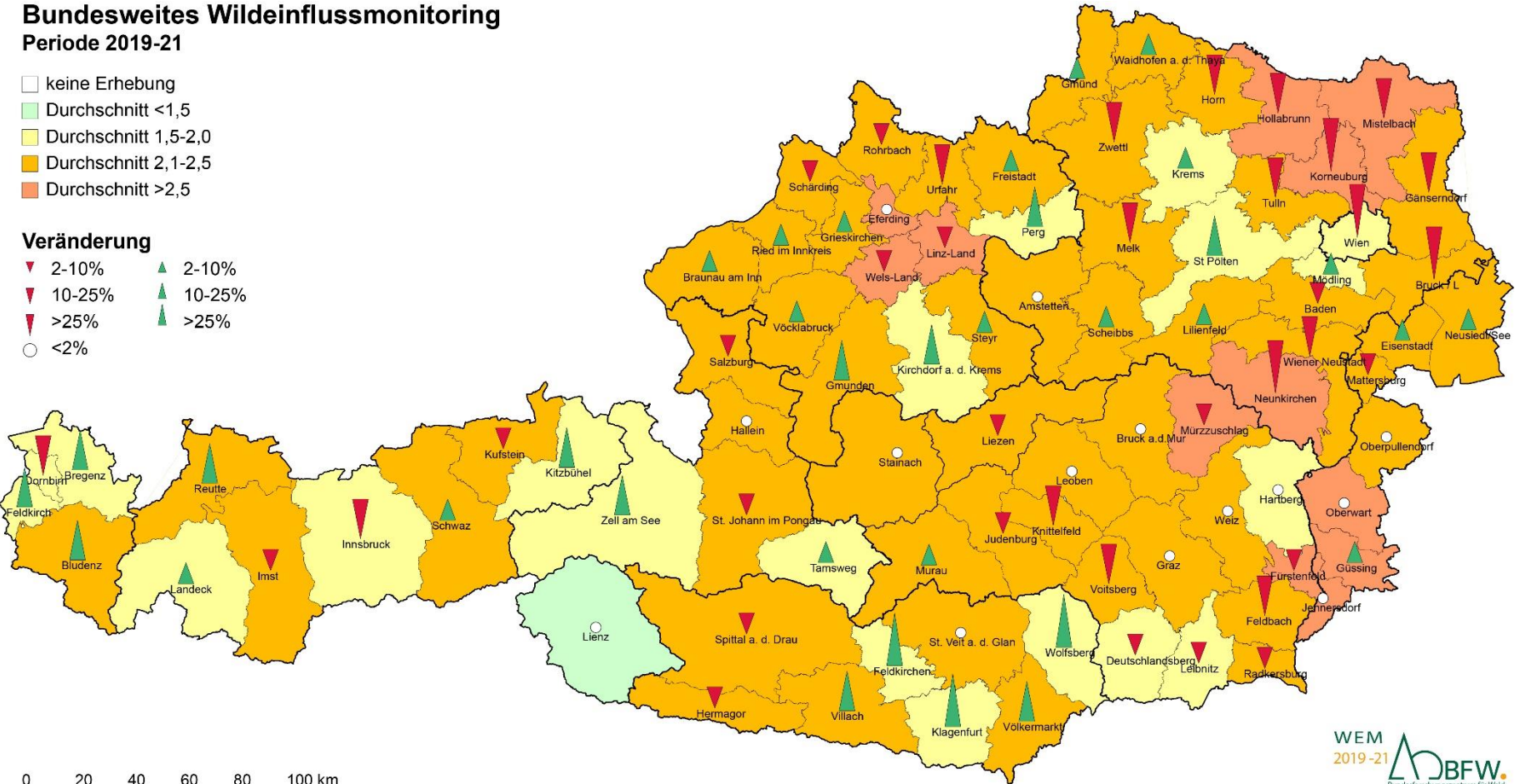
Periode 2019-21

Bundesweites Wildeinflussmonitoring Periode 2019-21

- keine Erhebung
- Durchschnitt <1,5
- Durchschnitt 1,5-2,0
- Durchschnitt 2,1-2,5
- Durchschnitt >2,5

Veränderung

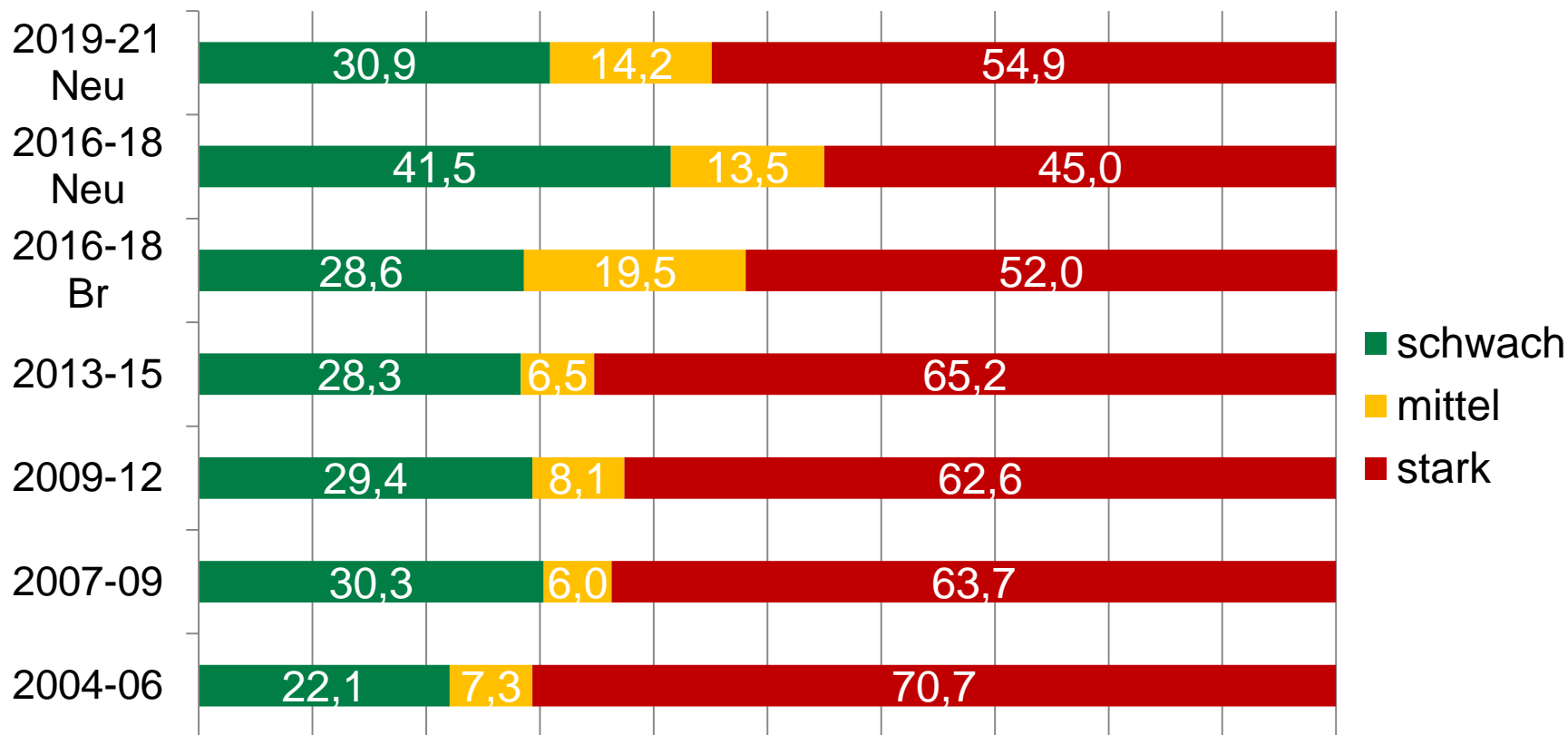
- | | |
|---|---|
| ▼ 2-10% | ▲ 2-10% |
| ▼ 10-25% | ▲ 10-25% |
| ▼ >25% | ▲ >25% |
| ○ <2% | |



0 20 40 60 80 100 km

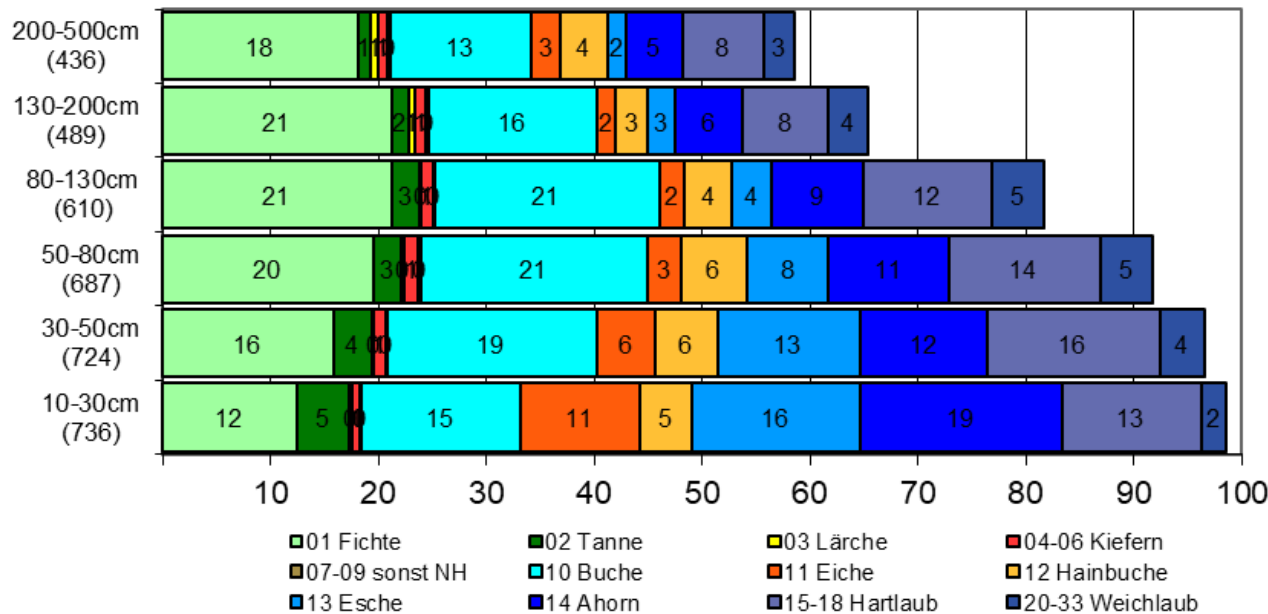
WEM
2019-21 BFW
Bundesforschungszentrum für Wald
1131 Wien, Seckendorff-Güldenweg 8

Wildeinfluss in % in Niederösterreich von 2004/06 – 2019/21



Entwicklung Baumartenanteile nach Höhenklassen

Standard WEM 19-21 - mittlere Baumartenanteile nach Höhenklassen
Niederösterreich (748 Flächen)



Über 2 m Baumhöhe

+ Fichte und Buche

- Tanne, Eiche, Bah

Bezirksergebnisse (Erhebung 2019 – 2021)

„[wildeinflussmonitoring.at](https://www.wildeinflussmonitoring.at)“

Amstetten

| Periode | Wildeinfluss | | | | Durchschnitt | | |
|-------------|--------------|--------|-------|------|--------------|---|---|
| | schwach | mittel | stark | | 1 | 2 | 3 |
| 2004-06 | 12,5% | 7,5% | 80,0% | 2,68 | | | ● |
| 2007-09 | 25,0% | 5,0% | 70,0% | 2,45 | | | ● |
| 2010-12 | 25,0% | 15,0% | 60,0% | 2,35 | | | ● |
| 2013-15 | 17,5% | 10,0% | 72,5% | 2,55 | | | ● |
| 2016-18 Br | 30,8% | 12,8% | 56,4% | 2,26 | | | ● |
| 2016-18 Neu | 28,2% | 10,3% | 61,5% | 2,33 | | | ● |
| 2019-21 Neu | 25,6% | 15,4% | 59,0% | 2,33 | | | ● |

Quelle: BFW

Baden

| Periode | Wildeinfluss | | | | Durchschnitt | | |
|-------------|--------------|--------|-------|------|--------------|---|---|
| | schwach | mittel | stark | | 1 | 2 | 3 |
| 2004-06 | 40,0% | 0,0% | 60,0% | 2,20 | | | |
| 2007-09 | 42,5% | 0,0% | 57,5% | 2,15 | | | |
| 2010-12 | 55,0% | 7,5% | 37,5% | 1,83 | | | |
| 2013-15 | 52,5% | 2,5% | 45,0% | 1,93 | | | |
| 2016-18 Br | 54,1% | 21,6% | 24,3% | 1,70 | | | |
| 2016-18 Neu | 45,9% | 13,5% | 40,5% | 1,95 | | | |
| 2019-21 Neu | 40,0% | 15,0% | 45,0% | 2,05 | | | |

Quelle: BFW

Bruck an der Leitha

| Periode | Wildeinfluss | | | | Durchschnitt | | |
|-------------|--------------|--------|-------|------|--------------|---|---|
| | schwach | mittel | stark | | 1 | 2 | 3 |
| 2004-06 | 6,5% | 4,3% | 89,1% | 2,83 | | | ● |
| 2007-09 | 13,0% | 4,3% | 82,6% | 2,70 | | | ● |
| 2010-12 | 21,7% | 4,3% | 73,9% | 2,52 | | | ● |
| 2013-15 | 13,0% | 6,5% | 80,4% | 2,67 | | | ● |
| 2016-18 Br | 37,8% | 20,0% | 42,2% | 2,04 | | ● | |
| 2016-18 Neu | 66,7% | 6,7% | 26,7% | 1,60 | ● | | |
| 2019-21 Neu | 21,7% | 17,4% | 60,9% | 2,39 | | | ● |

Quelle: BFW

Gänserndorf

| Periode | Wildeinfluss | | | Durchschnitt | | |
|-------------|--------------|--------|-------|--------------|---|---|
| | schwach | mittel | stark | 1 | 2 | 3 |
| 2004-06 | 12,1% | 3,0% | 84,8% | 2,73 | | |
| 2007-09 | 18,2% | 12,1% | 69,7% | 2,52 | | |
| 2010-12 | 30,3% | 18,2% | 51,5% | 2,21 | | |
| 2013-15 | 12,1% | 15,2% | 72,7% | 2,61 | | |
| 2016-18 Br | 33,3% | 12,1% | 54,5% | 2,21 | | |
| 2016-18 Neu | 42,4% | 27,3% | 30,3% | 1,88 | | |
| 2019-21 Neu | 24,2% | 18,2% | 57,6% | 2,33 | | |

Quelle: BFW

Gmünd

| Periode | Wildeinfluss | | | | Durchschnitt | | |
|-------------|--------------|--------|-------|------|--------------|---|---|
| | schwach | mittel | stark | | 1 | 2 | 3 |
| 2004-06 | 42,5% | 15,0% | 42,5% | 2,00 | | ● | |
| 2007-09 | 75,0% | 7,5% | 17,5% | 1,43 | ● | | |
| 2010-12 | 50,0% | 15,0% | 35,0% | 1,85 | | ● | |
| 2013-15 | 37,5% | 12,5% | 50,0% | 2,13 | | ● | |
| 2016-18 Br | 37,5% | 22,5% | 40,0% | 2,03 | | ● | |
| 2016-18 Neu | 30,0% | 15,0% | 55,0% | 2,25 | | ● | ● |
| 2019-21 Neu | 40,0% | 10,0% | 50,0% | 2,10 | | ● | ● |

Quelle: BFW

Hollabrunn

| Periode | Wildeinfluss | | | Durchschnitt | | |
|-------------|--------------|--------|-------|--------------|---|---|
| | schwach | mittel | stark | 1 | 2 | 3 |
| 2004-06 | 12,5% | 5,0% | 82,5% | 2,70 | | ● |
| 2007-09 | 10,0% | 2,5% | 87,5% | 2,78 | | ● |
| 2010-12 | 20,0% | 10,0% | 70,0% | 2,50 | | ● |
| 2013-15 | 12,5% | 2,5% | 85,0% | 2,73 | | ● |
| 2016-18 Br | 22,5% | 27,5% | 50,0% | 2,28 | ● | |
| 2016-18 Neu | 22,5% | 17,5% | 60,0% | 2,38 | ● | |
| 2019-21 Neu | 7,5% | 12,5% | 80,0% | 2,73 | | ● |

Quelle: BFW

Horn

| Periode | Wildeinfluss | | | Durchschnitt | | | |
|-------------|--------------|--------|-------|--------------|---|---|---|
| | schwach | mittel | stark | | 1 | 2 | 3 |
| 2004-06 | 10,0% | 7,5% | 82,5% | 2,73 | | | |
| 2007-09 | 17,5% | 17,5% | 65,0% | 2,48 | | | |
| 2010-12 | 15,0% | 7,5% | 77,5% | 2,63 | | | |
| 2013-15 | 22,5% | 12,5% | 65,0% | 2,43 | | | |
| 2016-18 Br | 17,5% | 35,0% | 47,5% | 2,30 | | | |
| 2016-18 Neu | 32,5% | 12,5% | 55,0% | 2,23 | | | |
| 2019-21 Neu | 20,0% | 12,5% | 67,5% | 2,48 | | | |

Quelle: BFW

Korneuburg

| Periode | Wildeinfluss | | | | Durchschnitt | | |
|-------------|--------------|--------|-------|------|--------------|---|---|
| | schwach | mittel | stark | | 1 | 2 | 3 |
| 2004-06 | 5,6% | 0,0% | 94,4% | 2,89 | | | ● |
| 2007-09 | 0,0% | 11,1% | 88,9% | 2,89 | | | ● |
| 2010-12 | 11,1% | 5,6% | 83,3% | 2,72 | | | ● |
| 2013-15 | 16,7% | 16,7% | 66,7% | 2,50 | | | ● |
| 2016-18 Br | 44,4% | 22,2% | 33,3% | 1,89 | | ● | |
| 2016-18 Neu | 55,6% | 27,8% | 16,7% | 1,61 | ● | | |
| 2019-21 Neu | 16,7% | 11,1% | 72,2% | 2,56 | | | ● |

Quelle: BFW


Krems

| Periode | Wildeinfluss | | | Durchschnitt | | |
|-------------|--------------|--------|-------|--------------|---|---|
| | schwach | mittel | stark | 1 | 2 | 3 |
| 2004-06 | 27,5% | 5,0% | 67,5% | 2,40 | | ● |
| 2007-09 | 32,5% | 2,5% | 65,0% | 2,33 | | ● |
| 2010-12 | 22,5% | 10,0% | 67,5% | 2,45 | | ● |
| 2013-15 | 55,0% | 2,5% | 42,5% | 1,88 | ● | |
| 2016-18 Br | 25,0% | 10,0% | 65,0% | 2,40 | | ● |
| 2016-18 Neu | 43,9% | 22,0% | 34,1% | 1,90 | ● | |
| 2019-21 Neu | 55,0% | 12,5% | 32,5% | 1,78 | ● | |

Quelle: BFW

Lilienfeld

| Periode | Wildeinfluss | | | Durchschnitt | | |
|-------------|--------------|--------|-------|--------------|---|---|
| | schwach | mittel | stark | 1 | 2 | 3 |
| 2004-06 | 10,5% | 10,5% | 78,9% | 2,68 | | ● |
| 2007-09 | 7,7% | 2,6% | 89,7% | 2,82 | | ● |
| 2010-12 | 7,7% | 2,6% | 89,7% | 2,82 | | ● |
| 2013-15 | 10,0% | 5,0% | 85,0% | 2,75 | | ● |
| 2016-18 Br | 12,5% | 17,5% | 70,0% | 2,58 | | ● |
| 2016-18 Neu | 22,5% | 5,0% | 72,5% | 2,50 | | ● |
| 2019-21 Neu | 21,1% | 15,8% | 63,2% | 2,42 | | ● |



Quelle: BFW

Melk

| Periode | Wildeinfluss | | | Durchschnitt | | | |
|-------------|--------------|--------|-------|--------------|---|---|---|
| | schwach | mittel | stark | | 1 | 2 | 3 |
| 2004-06 | 25,0% | 12,5% | 62,5% | 2,38 | | | |
| 2007-09 | 48,7% | 5,1% | 46,2% | 1,97 | | | |
| 2010-12 | 27,5% | 15,0% | 57,5% | 2,30 | | | |
| 2013-15 | 39,0% | 2,4% | 58,5% | 2,20 | | | |
| 2016-18 Br | 43,9% | 14,6% | 41,5% | 1,98 | | | |
| 2016-18 Neu | 58,5% | 22,0% | 19,5% | 1,61 | | | |
| 2019-21 Neu | 41,0% | 12,8% | 46,2% | 2,05 | | | |

Quelle: BFW

Mistelbach

| Periode | Wildeinfluss | | | Durchschnitt | | |
|-------------|--------------|--------|-------|--------------|---|---|
| | schwach | mittel | stark | 1 | 2 | 3 |
| 2004-06 | 6,7% | 13,3% | 80,0% | 2,73 | | ● |
| 2007-09 | 6,7% | 6,7% | 86,7% | 2,80 | | ● |
| 2010-12 | 20,0% | 13,3% | 66,7% | 2,47 | | ● |
| 2013-15 | 10,0% | 20,0% | 70,0% | 2,60 | | ● |
| 2016-18 Br | 6,7% | 40,0% | 53,3% | 2,47 | | ● |
| 2016-18 Neu | 26,7% | 13,3% | 60,0% | 2,33 | | ● |
| 2019-21 Neu | 10,0% | 10,0% | 80,0% | 2,70 | | ● |

Quelle: BFW

Mödling

| Periode | Wildeinfluss | | | Durchschnitt | | | |
|-------------|--------------|--------|-------|--------------|---|---|---|
| | schwach | mittel | stark | | 1 | 2 | 3 |
| 2004-06 | 47,4% | 10,5% | 42,1% | 1,95 | | ● | |
| 2007-09 | 36,8% | 0,0% | 63,2% | 2,26 | | | ● |
| 2010-12 | 31,6% | 21,1% | 47,4% | 2,16 | | | ● |
| 2013-15 | 47,4% | 21,1% | 31,6% | 1,84 | | ● | |
| 2016-18 Br | 33,3% | 26,7% | 40,0% | 2,07 | | | ● |
| 2016-18 Neu | 40,0% | 13,3% | 46,7% | 2,07 | | | ● |
| 2019-21 Neu | 52,6% | 0,0% | 47,4% | 1,95 | | ● | |

Quelle: BFW

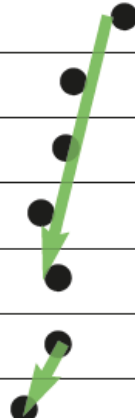
Neunkirchen

| Periode | Wildeinfluss | | | | Durchschnitt | | |
|-------------|--------------|--------|-------|------|--------------|---|---|
| | schwach | mittel | stark | | 1 | 2 | 3 |
| 2004-06 | 17,5% | 5,0% | 77,5% | 2,60 | | | ● |
| 2007-09 | 25,6% | 7,7% | 66,7% | 2,41 | | | ● |
| 2010-12 | 41,0% | 7,7% | 51,3% | 2,10 | | ● | |
| 2013-15 | 25,6% | 5,1% | 69,2% | 2,44 | | | ● |
| 2016-18 Br | 20,0% | 15,0% | 65,0% | 2,45 | | | ● |
| 2016-18 Neu | 55,0% | 12,5% | 32,5% | 1,78 | ● | | |
| 2019-21 Neu | 15,0% | 17,5% | 67,5% | 2,53 | | | ● |

Quelle: BFW

St. Pölten

| Periode | Wildeinfluss | | | Durchschnitt | | | |
|-------------|--------------|--------|-------|--------------|---|---|---|
| | schwach | mittel | stark | | 1 | 2 | 3 |
| 2004-06 | 29,1% | 3,6% | 67,3% | 2,38 | | | |
| 2007-09 | 42,9% | 7,1% | 50,0% | 2,07 | | | |
| 2010-12 | 48,2% | 1,8% | 50,0% | 2,02 | | | |
| 2013-15 | 56,4% | 1,8% | 41,8% | 1,85 | | | |
| 2016-18 Br | 44,6% | 14,3% | 41,1% | 1,96 | | | |
| 2016-18 Neu | 46,4% | 8,9% | 44,6% | 1,98 | | | |
| 2019-21 Neu | 56,4% | 9,1% | 34,5% | 1,78 | | | |



Quelle: BFW

Scheibbs

| Periode | Wildeinfluss | | | Durchschnitt | | |
|-------------|--------------|--------|-------|--------------|---|---|
| | schwach | mittel | stark | 1 | 2 | 3 |
| 2004-06 | 7,3% | 0,0% | 92,7% | 2,85 | | |
| 2007-09 | 22,0% | 0,0% | 78,0% | 2,56 | | |
| 2010-12 | 14,6% | 4,9% | 80,5% | 2,66 | | |
| 2013-15 | 17,1% | 7,3% | 75,6% | 2,59 | | |
| 2016-18 Br | 17,5% | 12,5% | 70,0% | 2,53 | | |
| 2016-18 Neu | 27,5% | 17,5% | 55,0% | 2,28 | | |
| 2019-21 Neu | 34,1% | 19,5% | 46,3% | 2,12 | | |

Quelle: BFW

Tulln

| Periode | Wildeinfluss | | | Durchschnitt | | |
|-------------|--------------|--------|-------|--------------|---|---|
| | schwach | mittel | stark | 1 | 2 | 3 |
| 2004-06 | 40,0% | 3,3% | 56,7% | 2,17 | | |
| 2007-09 | 50,0% | 0,0% | 50,0% | 2,00 | | |
| 2010-12 | 53,3% | 3,3% | 43,3% | 1,90 | | |
| 2013-15 | 53,3% | 6,7% | 40,0% | 1,87 | | |
| 2016-18 Br | 59,3% | 7,4% | 33,3% | 1,74 | | |
| 2016-18 Neu | 63,0% | 11,1% | 25,9% | 1,63 | | |
| 2019-21 Neu | 40,0% | 16,7% | 43,3% | 2,03 | | |

Quelle: BFW

Waidhofen an der Thaya

| Periode | Wildeinfluss | | | Durchschnitt | | |
|-------------|--------------|--------|-------|--------------|---|---|
| | schwach | mittel | stark | 1 | 2 | 3 |
| 2004-06 | 32,5% | 7,5% | 60,0% | 2,28 | | ● |
| 2007-09 | 57,5% | 20,0% | 22,5% | 1,65 | ● | |
| 2010-12 | 42,5% | 5,0% | 52,5% | 2,10 | | ● |
| 2013-15 | 22,5% | 22,5% | 55,0% | 2,33 | | ● |
| 2016-18 Br | 25,0% | 42,5% | 32,5% | 2,08 | | ● |
| 2016-18 Neu | 32,5% | 15,0% | 52,5% | 2,20 | | ● |
| 2019-21 Neu | 37,5% | 10,0% | 52,5% | 2,15 | | ● |

Quelle: BFW

Wiener Neustadt

| Periode | Wildeinfluss | | | Durchschnitt | | |
|-------------|--------------|--------|-------|--------------|---|---|
| | schwach | mittel | stark | 1 | 2 | 3 |
| 2004-06 | 20,0% | 5,0% | 75,0% | 2,55 | | ● |
| 2007-09 | 10,0% | 5,0% | 85,0% | 2,75 | | ● |
| 2010-12 | 12,5% | 5,0% | 82,5% | 2,70 | | ● |
| 2013-15 | 10,3% | 0,0% | 89,7% | 2,79 | | ● |
| 2016-18 Br | 22,5% | 20,0% | 57,5% | 2,35 | | ● |
| 2016-18 Neu | 40,0% | 17,5% | 42,5% | 2,03 | | ● |
| 2019-21 Neu | 25,0% | 15,0% | 60,0% | 2,35 | | ● |

Quelle: BFW

Zwettl

| Periode | Wildeinfluss | | | | Durchschnitt | | |
|-------------|--------------|--------|-------|------|--------------|---|---|
| | schwach | mittel | stark | | 1 | 2 | 3 |
| 2004-06 | 40,0% | 17,5% | 42,5% | 2,03 | | ● | |
| 2007-09 | 52,5% | 12,5% | 35,0% | 1,83 | | ● | |
| 2010-12 | 35,0% | 12,5% | 52,5% | 2,18 | | | ● |
| 2013-15 | 45,0% | 2,5% | 52,5% | 2,08 | | ● | |
| 2016-18 Br | 30,0% | 25,0% | 45,0% | 2,15 | | ● | |
| 2016-18 Neu | 57,5% | 10,0% | 32,5% | 1,75 | | ● | |
| 2019-21 Neu | 42,5% | 12,5% | 45,0% | 2,03 | | ● | |

Quelle: BFW

Informationsveranstaltungen zu WEM Ergebnisse NÖ

- Mostviertel:** Montag 21. November, 13:00 – 15:30 Uhr
Ort: LK NÖ, Wienerstrasse 64, 3100 Sankt Pölten
Eingeladene Bezirke: AM, SB, LF, PL, NK, WB, MÖ, BN (8)
- Weinviertel:** Mittwoch, 23. November, 08:30 – 11:00 Uhr
Ort: Raststation Kaiserwald, Stockerau
Eingeladene Bezirke: HL, KO, TU, MI, GF, BL (6)
- Waldviertel:** Mittwoch, 23. November 14:00 – 16:30 Uhr
Ort: Lagerhaus Zwettl, 3910 Zwettl
Eingeladene Bezirke: GD, WT, ZT, HO, KR, ME (6)

Informationsveranstaltungen zu WEM Ergebnisse NÖ

Teilnehmer:

Bezirksjägermeister + Stellvertreter

BBK Obmann + Stellvertreter

Bezirksforsttechniker, Forstabteilung LK NÖ

Mitglieder des Forstausschusses der LK NÖ

Obmann Forstausschuss BBK

Mitglieder des Fachausschusses für Rehwild

Mitglieder des Fachausschusses für Rot und Gamswild (nur im Mostviertel)

Bezirkshauptmann Mag. Stöger (Zuständigkeit Jagd)

Mitarbeiter Landesforstdirektion

Land- und Forstbetriebe NÖ

Informationsveranstaltungen zu WEM Ergebnisse NÖ

Informationsveranstaltungen

- Jagdausschussobmänner (Forst- und Rechtsabteilung der LK NÖ)
- Hegeringleiter im Rahmen der Bereichskonferenzen (LJV)

Kommunikation

- Artikel in „Die Landwirtschaft“
- Artikel im „Weidwerk“

Inhalt

Waldbauliche Rahmenbedingungen

Ergebnisse Wildeinflussmonitoring

Handlungsmöglichkeiten für Grundeigentümer und Jäger

Jagdausschusswahlen

Gegenseitiges Verständnis ist Grundvoraussetzung

Empfehlungen für Grundeigentümer

- Regelmäßige Kommunikation
- Zeitgerecht Waldbaumaßnahmen setzen
- Belassen von Begleitvegetation
- Gemeinsam Äsungsangebot schaffen
- Regelmäßige Kontrollen der Verjüngungsflächen
- Unterstützung des Jägers bei Jagdeinrichtungen, Schussschneisen
-

Gegenseitiges Verständnis ist Grundvoraussetzung

Empfehlungen für Jäger

- Regelmäßige Kommunikation
- Mit dem Waldbesitzer klare Ziele definieren
- Frühzeitig mit dem Abschuss beginnen
- Die Möglichkeit des „Überschießens“ nutzen
- Schwerpunktbejagung
- Intervalljagd
- Ausweisung von Ruhezeiten
- Bewegungsjagden
-

Inhalt

Waldbauliche Rahmenbedingungen

Ergebnisse Wildeinflussmonitoring

Handlungsmöglichkeiten für Grundeigentümer und Jäger

Jagdausschusswahlen

Jagdausschusswahlen 2024

- 2024 werden die Mitglieder der Jagdausschüsse neu gewählt
- Kundmachung der Wahl erfolgt durch den Bürgermeister bis spätestens 20 Wochen vor Ende der Funktionsperiode (bis 09.02.2024)
- Wahlvorschlag ist spätestens am 21. Tag nach Kundmachung bis 12Uhr beim Bürgermeister abzugeben

Jagdausschusswahlen 2024

- wählbar sind alle Eigentümer von Grundstücken im Genossenschaftsjagdgebiet, unabhängig von der Größe des Grundstücks und unabhängig, ob auf dem Grundstück die Jagd ruht
- jedes Mitglied der Jagdgenossenschaft, das in den Jagdausschuss gewählt werden kann, kann Wahlvorschlag erstellen

Informationsveranstaltungen zu den Jagdausschusswahlen werden im November/Dezember 2023 von der LK NÖ durchgeführt.



**Danke für Ihre
Aufmerksamkeit**

werner.loeffler@lk-noe.at